

# FLAT

## УСТАНОВКА, ЭКСПЛУАТАЦИЯ И ОБСЛУЖИВАНИЕ



CE

COMPANY  
WITH QUALITY SYSTEM  
CERTIFIED BY DNV  
=ISO 9001/2000=

## ДЕКЛАРАЦИЯ СООТВЕТСТВИЯ СЕ

A/o Galletti с местонахождением по ул. Романьоли (Romagnoli) 12/a, 40010, Бентивольо (Bentivoglio), Италия, под свою ответственность заявляет о том, что кондиционеры-доводчики FLAT, терминальные устройства для оборудования обогрева и кондиционирования воздуха, соответствуют предписаниям Директив ЕС 73/23, 89/392, 91/368, 93/44, 93/68, 89/336, 98/37 и последующих модификаций  
Болонья, 22/11/2006  
Луиджи Галлетти

Президент 

## СИМВОЛЫ БЕЗОПАСНОСТИ



Тщательно изучите данную инструкцию



**ВНИМАНИЕ**



Используйте средства индивидуальной защиты

## 1 ПЕРЕД НАЧАЛОМ УСТАНОВКИ

Тщательно изучите данную инструкцию .

Установка и обслуживание оборудования должны осуществляться исключительно квалифицированными техническими специалистами в данной области, в соответствии с действующими нормативами

При получении прибора проконтролируйте его состояние и убедитесь, что он не получил повреждений при транспортировке

В отношении установки и обслуживания возможных аксессуаров руководствуйтесь их техническими схемами.

Определить модель кондиционера-доводчика FLAT исходя из приведенных на упаковке указаний.

## 2 ПРЕДУСМОТРЕННОЕ ИСПОЛЬЗОВАНИЕ И РАБОЧИЕ ПРЕДЕЛЫ

A/o Galletti снимает с себя всякую ответственность в случаях, если прибор устанавливался неквалифицированными специалистами, используется неправильно или в условиях, не допускаемых изготовителем, не проводится предусмотренное данной инструкцией обслуживание, используются не оригинальные запчасти

Рабочие пределы приведены в конце данной главы; любое другое использование считается неправильным:

- жидкий теплоноситель: вода
- температура воды: от 5°C до 90°C
- максимальное рабочее давление: 10 bar
- температура воздуха: от 5°C до 43 °C
- напряжение в сети : номинальное +/- 10%

При выборе места установки необходимо учитывать следующее:

- Запрещается располагать нагревающее оборудование непосредственно под розеткой.
- не устанавливать прибор в помещениях с наличием воспламеняющихся газов или порошков
- запрещается устанавливать прибор вблизи источников водяных брызг
- установите кондиционер-доводчик на стене или потолке, которые могут выдержать его вес, оставив вокруг прибора достаточного места для обеспечения его нормальной работы и обслуживания
- Держите оборудование в упаковке до момента установки

- для избежания проникновения внутрь пыли.

## 3 ОПИСАНИЕ ОБОРУДОВАНИЯ

На рисунках 1 и 2 приведены чертежи FLAT L и FLAT U соответственно, где:

- 1.Основной агрегат
- 2.Теплообменник
- 3.Электромотор
- 4.Центробежный вентилятор (винт и лопасти из ABS)
- 5.Емкость для сбора конденсата; вертикальная установка
- 6.Емкость для сбора конденсата; горизонтальная установка
- 7.Фильтр (решетка подачи воздуха с фильтром – для моделей U)
- 8.Защитный кожух
- 9.Провод для подсоединения микровыключателя
- 10.Клеммная панель и зажим для проводов
- 11.Панель управления (аксессуар)
- 12.Винты для закрепления защитного кожуха
- 13.Верхняя горизонтальная заслонка Flap
- 14.Поворотные лопасти

## 4 РАЗМЕРНЫЕ ДАННЫЕ

на рисунках 3 и 4 приведены размерные данные приборов FLAT L и FLAT U; на рисунке 5 изображены положения гидравлических соединений батареи DF (аксессуар для оборудования с 4 трубами, где:

- Диаметр гидравлических соединений для стандартной батареи = 1/2"; соединение "мама" для газа
- Диаметр гидравлических соединений для батареи DF= 1/2"; соединение "мама"; соединение "мама" для газа
- Диаметр вывода конденсата; вертикальная установка F 16 мм
- Диаметр вывода конденсата; вертикальная установка F 17 мм

## 5 УСТАНОВКА



**ВНИМАНИЕ:** установка и запуск прибора должны осуществляться компетентными специалистами, согласно действующим правилам по работе с оборудованием, и действующими нормативами.

Для каждого прибора в сети питания необходимо предусмотреть выключатель (П) с контактами открытыми на расстоянии по меньшей мере 3 мм – и соответствующий плавкий предохранитель (F)

**ВНИМАНИЕ :** Устанавливайте прибор, основной выключатель (П), и возможные агрегаты дистанционного управления в местах, недосягаемых для людей, находящихся в душе или в ванной

Снимите защитный кожух, воздействуя на закрепляющие винты, доступных при приподнятых боковых дверцах (рисунок 6)

**Внимание:** провод подключения микровыключателя подсоединен к вспомогательной клеммной панели, и должен быть отсоединен перед полным удалением защитного кожуха от основного агрегата.

При выборе места установки необходимо учитывать следующее:

- Запрещается располагать нагревающее оборудование непосредственно под розеткой.
- не устанавливать прибор в помещениях с наличием воспламеняющихся газов или порошков
- запрещается устанавливать прибор вблизи источников водяных брызг
- установите терминальное устройство на стене, которая может выдержать его вес, оставив вокруг прибора достаточного места для обеспечения его нормальной работы и обслуживания
- Держите оборудование в упаковке до момента установки для избежания проникновения внутрь пыли.

## 5 УСТАНОВКА

FLAT можно установить и в вертикальное (стена/потолок) и горизонтальное положение (п о т о л о к) .  
 Детальная информация:

FLAT L установка на стене (100 мм от пола)

FLAT U :вертикальная установка -на полу, или горизонтальная - на потолке

Закрепите основной агрегат на стене при помощи 4 соответствующих скоб и пригодных для характеристик стеньдиобелей – так, чтобы нижняя часть находилась на расстоянии 100 мм от пола – для правильного вывода воздуха, и возможности доступа к фильтру – для чистки – в модели FLAT L.

При установке прибора на потолке убедитесь, что высота установки не превышает максимальную высоту, указанную в таблице- для избежания чрезмерного скопления горячего воздуха в верхней части помещения  
 Приведенные в таблице показатели высоты относятся к максимальной скорости функционирования.

Модель	максимальная высота установки (m)
FLAT 10	2,0
FLAT 20 / 40	2,5
FLAT 50 / 60	2,7
FLAT 70	3,0

**Гидравлические крепления предусмотрены серийно на левом боку – если смотреть спереди оборудования**

Возможно повернуть соединения теплообменника в противоположную сторону – действуя следующим образом (рисунок 7):

- снять защитный кожух (рисунок 6);
- снять передний воздуховод (4 винта)
- снять батарею теплообмена (4 винта), закрепленную на боковинах основного агрегата;
- снять нижнюю мембрану;
- отсоединить провода мотора от клеммой панели
- снять клеммную панель и закрепить ее на противоположной боковине
- отсоединить провод мотора и повернуть его, направив в противоположную сторону; снять пластиковый зажим для проводов;
- снять трубу для вывода конденсата и закрепить ее на противоположном боку; инвертировать положение трубки для капель и заглушки емкости для сбора конденсата;
- повернуть батарею на 180°;
- вновь закрепить мембрану в нижней части;
- вставить крепления в соответствующие отверстия на правой боковой части; закрепить на основном агрегате при помощи соответствующих винтов;
- вставить пластиковый зажим для проводов в отверстие, которое до этого занимала труба для вывода конденсата, вновь установить зажим на боковину, вставить в нее провода– и подключить их к клеммой панели
- вновь установить передний воздуховод (4 винта)
- закрыть ненужные отверстия при помощи антиконденсационного материала.

**ПРИМЕЧАНИЕ: электропроводка всегда должна располагаться со стороны, противоположной гидравлическим соединениям**

Выполнить гидравлическое подключения к батарее теплообмена, и – в случае работы в стадии охлаждения – к трубе вывода конденсата.

Входную часть оборудования рекомендуется предусмотреть в нижней части теплообменника, а возврат – в его верхней части.

Предусмотреть вывод воздуха из теплообменника посредством клапанов для вывода (шестиугольный ключ на 10) расположенных сбоку гидравлических соединений самой батареи.

Для облечения дренажа конденсата наклоните выводную трубу вниз примерно на 3 см/м; на пути вывода конденсата не должно быть петель или сужений

### ЭЛЕКТРИЧЕСКИЕ СОЕДИНЕНИЯ

**Электрические подключения осуществлять при отсутствии напряжения, согласно действующим нормативам, безопасности , строго следуя схеме на рисунке 8, и соответствующим символам.**

Убедитесь, что напряжение в сети соответствует указанному на фабричной табличке прибора

Электрические подключения, отмеченные пунктирными линиями, должен осуществлять установщик

Для каждого кондиционера-доводчика в сети питания необходимо предусмотреть выключатель (ИЛ) с контактами открытия на расстоянии по меньшей мере 3 мм –и соответствующий плавкий предохранитель (F)

В электрических схемах используются следующие сокращения:

- I** Подключение к панели управления (аксессуар)
- BK** Черный = Высокая скорость
- BU** Синий = Средняя скорость
- CN** Коннектор типа fast-on
- F** Защитный плавкий предохранитель; не поставляется
- IL** Основной выключатель,не поставляется
- M** Мотор Мирковывключатель FLAP вывода воздуха
- RD** Красный = Минимальная скорость
- WH** Белый = общий

По завершении установки, перед установкой защитного кожуха на основной агрегат подсоединить провод микровыключателя к вспомогательной клеммной панели

Вновь установить защитный кожух, используя для версии FLAT U - 2 прилагаемых винта для закрепления передней панели (рисунок 2)

Версия FLAT U предусматривает монтаж нижней закрывающей оцинкованной панели – для того, чтобы воздух полностью подавался только через оснащенные фильтром решетки (рисунок 2)

По окончании инсталляции установить воздушный фильтр на трубу подачи воздуха и закрепить его посредством центрального винта, имеющегося в наличии (при помощи крестовой отвертки, максимальная длина – 8 см).

## 6 ФУНКЦИОНАЛЬНАЯ ПРОВЕРКА

- Убедитесь в том, что прибор полностью выровнен, и что труба вывод конденсата не забилась (известковыми отложениями и пр.)
- Убедитесь в том, что прибор установлен так, чтобы гарантировать правильный поток воздуха.
- Проверьте прочность гидравлических соединений (теплообменника и вывода конденсата).
- Убедитесь в том, что все электропровода припаяны прочно(проверку проводить при отсутствии напряжения)
- Убедитесь в том, что из теплообменника полностью удален воздух.
- Вновь установите защитный кожух.
- Включить электропитание и убедиться в том, что кондиционер-доводчик работает

## 7 ЭКСПЛУАТАЦИЯ

Для эксплуатации кондиционера-доводчика руководствоваться указаниям панели управления (аксессуар).

Задавать направленность воздушного потока можно при помощи верхней горизонтальной заслонки Flap (направление потока- вверх или вниз , и оперением (вправо или влево по отношению к вертикальному положению). Рисунок 9

Верхняя заслонка FLAP может также использоваться для запуска и прерывания функционирования прибора ее закрытое положение соответствует прерыванию функционирования вентилятора – и, возможно, регулирующего клапана (см.электрические схемы панелей управления – опционально). Рисунок 10

Для избежания попадания пыли внутрь оборудования всегда устанавливайте заслонку FLAP в закрытое положение в периоды простоя оборудования.



**По соображениям безопасности запрещается засовывать предметы и руки в решетку вывода воздуха.**

## 8 ОБСЛУЖИВАНИЕ



**По соображениям безопасности прежде, чем осуществлять любую операцию по обслуживанию или чистке, выключите прибор, поверните регулятор скорости на “Остановка”, а основной выключатель в положение “0” (OFF).**



**При осуществлении обслуживания уделяйте особое внимание тому, что: некоторые металлические части могут нанести раны: пользоваться защитными перчатками.**

Кондиционеры-доводчики FLAT не требуют особого ухода: достаточно время от времени осуществлять чистку воздушного фильтра

Необходим период „обкатки” продолжительностью примерно 100 часов для устранения начального трения в элементах мотора.

Первый запуск осуществляйте при максимальной рабочей скорости.

Для обеспечения нормального функционирования кондиционеров-доводчиков FLAT следует соблюдать нижеприведенные указания:

- содержать воздушный фильтр в чистоте;
- не лить жидкости внутрь прибора;
- не всовывать металлические предметы через решетку вывода воздуха;
- избегайте забивания труб подачи или вывода воздуха.

При каждом запуске после долгого простоя убедитесь в том, что внутри теплообменника отсутствует воздух.

Перед началом функционирования в стадии охлаждения убедитесь в том, что вывод конденсата осуществляется правильно, и что лопасти теплообменника не забились грязью

Осуществить чистку при помощи сжатого воздуха или пара под низким давлением, следя за тем, чтобы не повредить лопасти.

**Должным образом проводимое периодическое обслуживание обеспечит экономию, в том числе - электроэнергии**

### ЧИСТКА ВОЗДУШНОГО ФИЛЬТРА

Чистить воздушный фильтр нужно по крайней мере раз в месяц, а также – перед каждым периодом использования (перед периодом отопления и периодом кондиционирования).

Для чистки воздушного фильтра действуйте следующим образом (рисунок 11):

1. Открутите центральный винт, закрепляющий фильтр на направляющей, и высвободите его из опоры, постукивая по направлению вверх той частью фильтра, которая обращена к стене, на которой закреплено терминальное устройство.
2. Вытащите фильтр и почистите его при помощи теплой воды, либо- при наличии сухой пыли-сжатого воздуха
3. просушив фильтр, установить его на место – держа под наклоном по направлению к низу передней части
4. Установив фильтр на опору на боковых частях основного агрегата – и насадив его на переднюю направляющую - вновь завинтите центральный винт – для закрепления фильтра и пресечения доступа к вентилятору

**ВНИМАНИЕ: ВОЗДУШНЫЙ ФИЛЬТР ДОЛЖЕН ВСЕГДА ОСТАВАТЬСЯ ПРОЧНО ЗАКРЕПЛЕННЫМ ПРИ ПОМОЩИ ВИНТА – ДЛЯ ЗАТРУДНЕНИЯ ВОЗМОЖНОГО КОНТАКТА С ВЕНТИЛЯТОРОМ**

В моделях FLAT U фильтр установлен в находящемся внутри решеток подачи ящике, и вытаскивается так, как показано на рисунке 12.

Рекомендуется ежегодно менять фильтр – используя оригинальные запчасти модель терминального устройства можно определить по идентификационной табличке, расположенной на внутренней боковине.

### ЧИСТКА БАТАРЕИ ТЕПЛООБМЕНА

Рекомендуется проверять состояние теплообменника перед каждым периодом эксплуатации, следя за тем, чтобы лопасти не забивались грязью.

### ЧИСТКА ЗАЩИТНОГО КОЖУХА

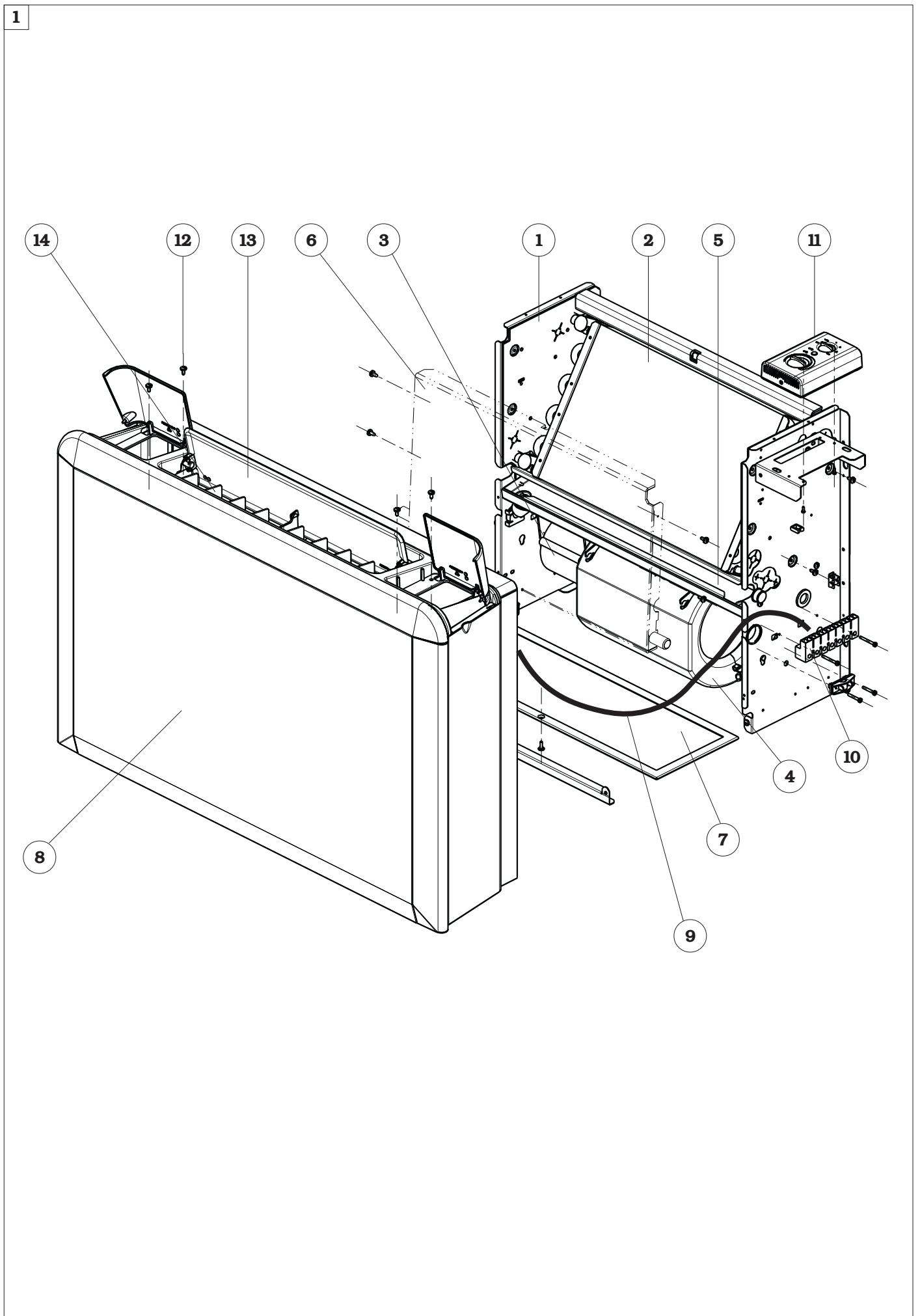
- Использовать мягкую тряпочку.
- Категорически запрещается лить жидкости на прибор; это может вызвать электрические разряды и повреждение внутренних частей
- Категорически запрещается использовать агрессивные химические растворы; не чистить горизонтальную заслонку на выходе очень горячей водой

## 9 ПОИСК НЕИСПРАВНОСТЕЙ

Если оборудование не функционирует правильно, перед запросом о вмешательстве сервисного центра выполните проверки нижеприведенной таблицы.

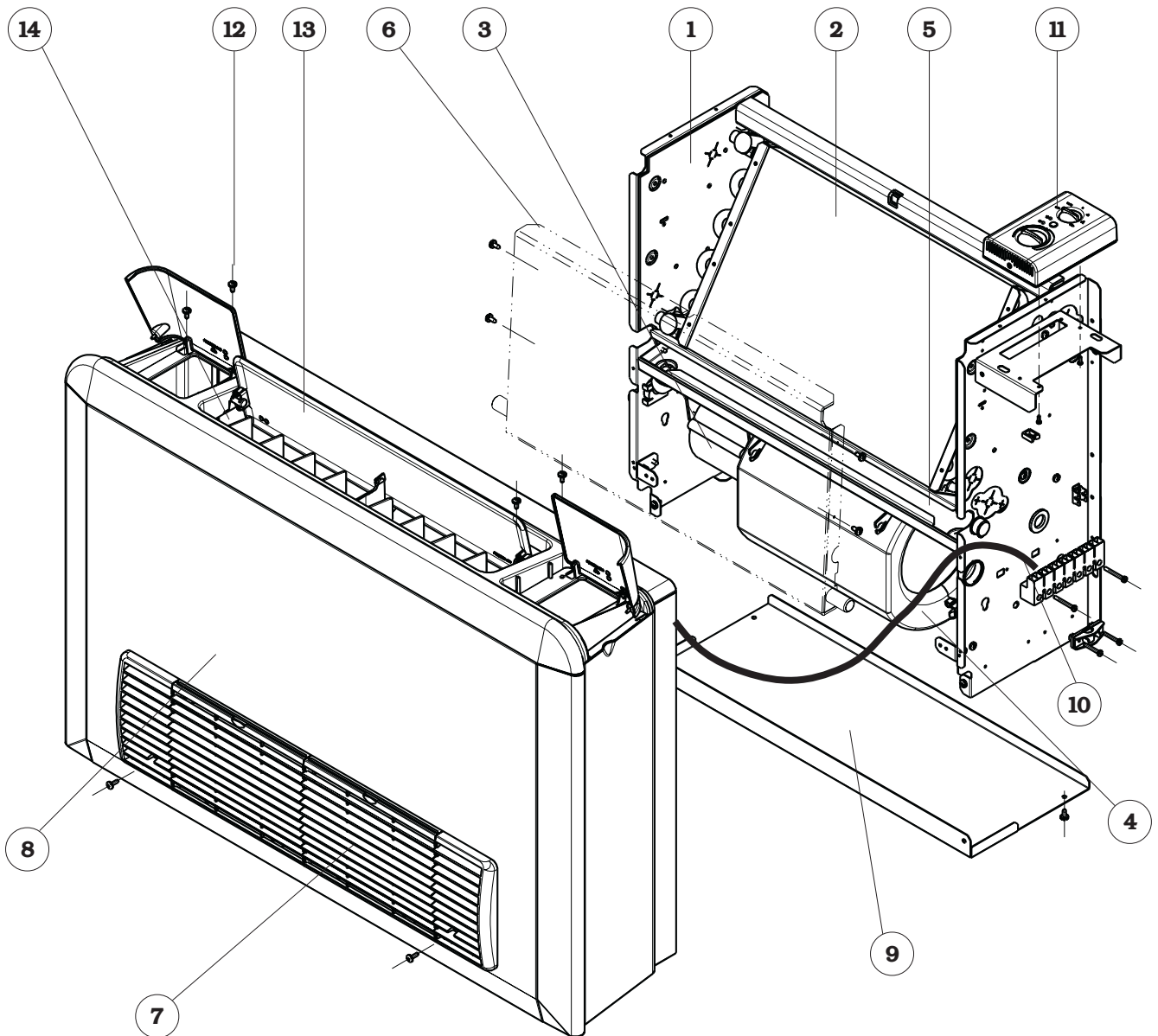
Если проблема не решилась, обратитесь к дистрибьютеру, либо в ближайший сервисный центр.

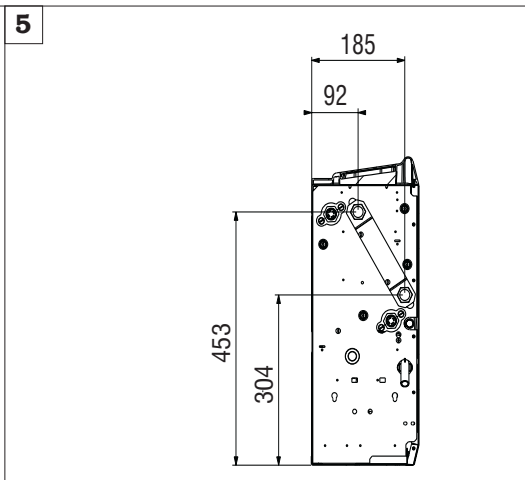
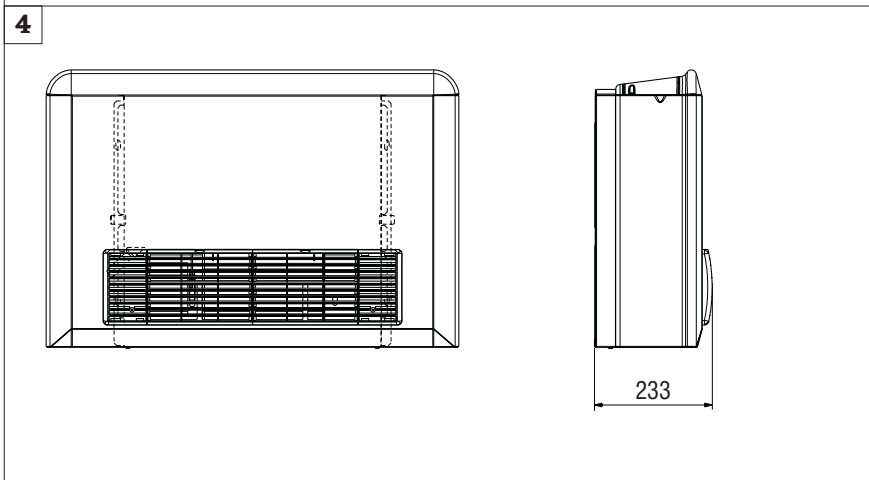
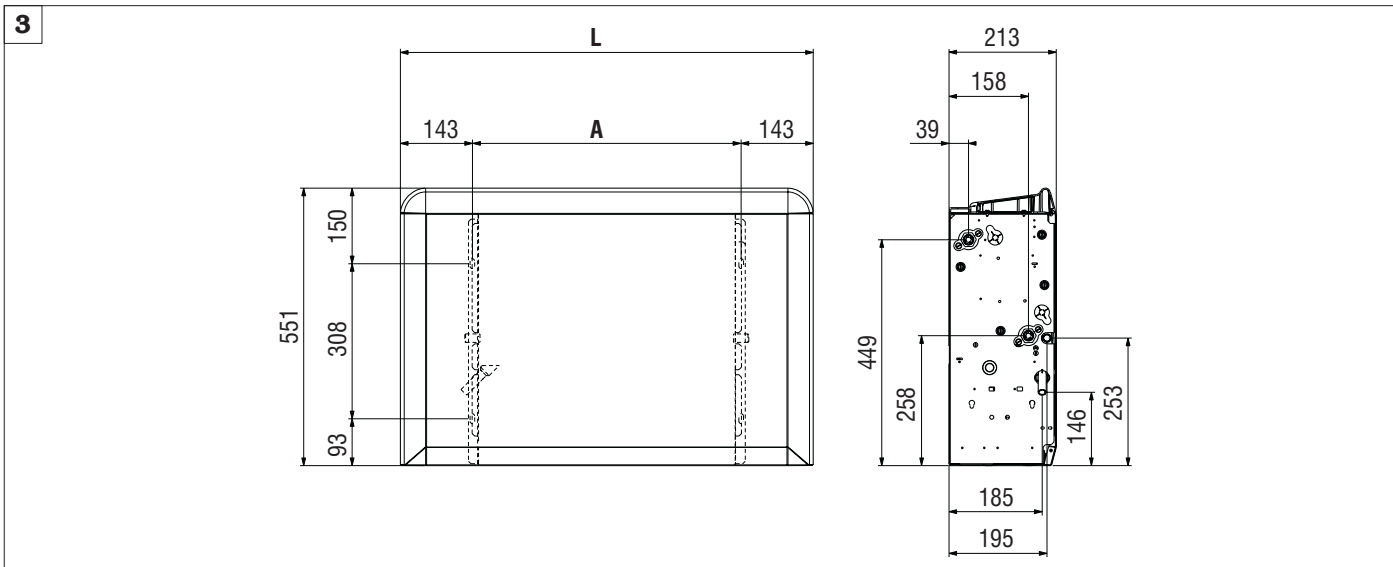
	ПРИЧИНА	РЕШЕНИЕ
Прибор не работает	<ol style="list-style-type: none"> <li>1 Нет тока</li> <li>2 Сработал дифференциальный выключатель</li> <li>3 Выключатель повернут в положение 0.</li> <li>4 Заслонка FLAP закрыта</li> </ol>	<ol style="list-style-type: none"> <li>1 Вновь подключить прибор к сети</li> <li>2 Запросить о вмешательстве сервисный центр</li> <li>3 Запустить прибор, повернув выключатель на I</li> <li>4 Открыть заслонку FLAP</li> </ol>
Прибор обогревает или плохо охлаждает	<ol style="list-style-type: none"> <li>1 Воздушный фильтр загрязнен или забился</li> <li>2 Забился теплообменник</li> <li>3 Рядом с подачей или выводом воздуха есть препятствие</li> <li>4 Внутри теплообменника есть воздух</li> <li>5 Открыты двери и окна</li> <li>6 Выбрана минимальная скорость работы</li> </ol>	<ol style="list-style-type: none"> <li>1 Прочистить воздушный фильтр</li> <li>2 Запросить о вмешательстве установщика</li> <li>3 Устранить препятствие</li> <li>4 Запросить о вмешательстве установщика</li> <li>5 Закрыть двери и/или окна</li> <li>6 Выбрать среднюю или максимальную скорость</li> </ol>
Прибор "теряет" воду	<ol style="list-style-type: none"> <li>1 Прибор установлен под неправильным углом наклона</li> <li>2 Забилась труба вывода конденсата</li> </ol>	<ol style="list-style-type: none"> <li>1 Запросить о вмешательстве установщика</li> <li>2 Запросить о вмешательстве установщика</li> </ol>



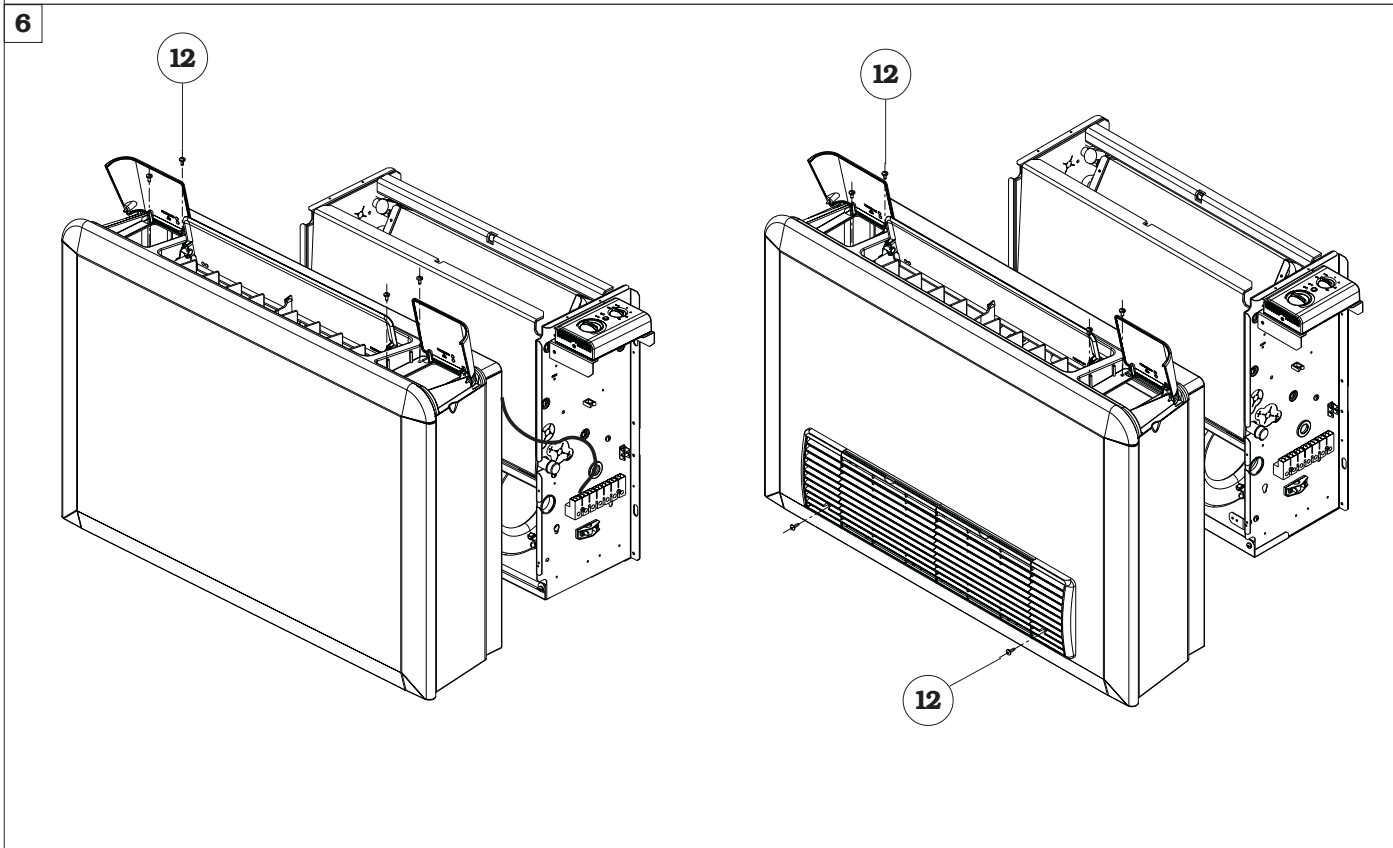


2



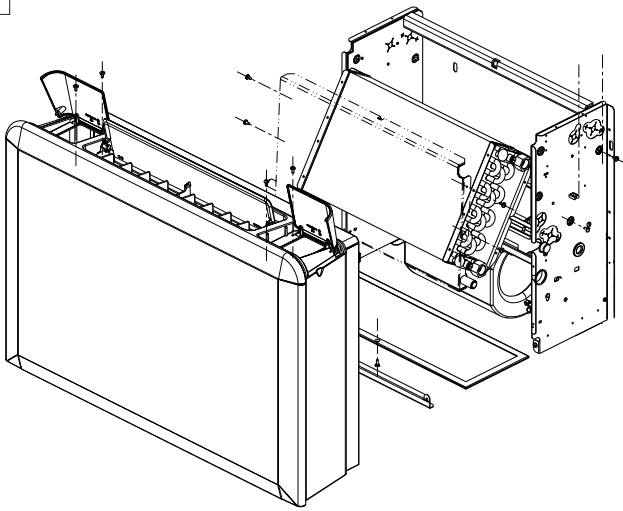


FLAT		10	20	30	40	50	60	70
A	i i	534	534	704	704	874	874	874
L	i i	820	820	990	990	1160	1160	1160

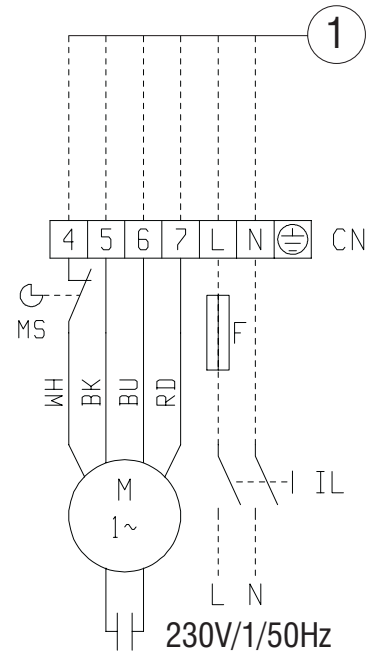




7



8



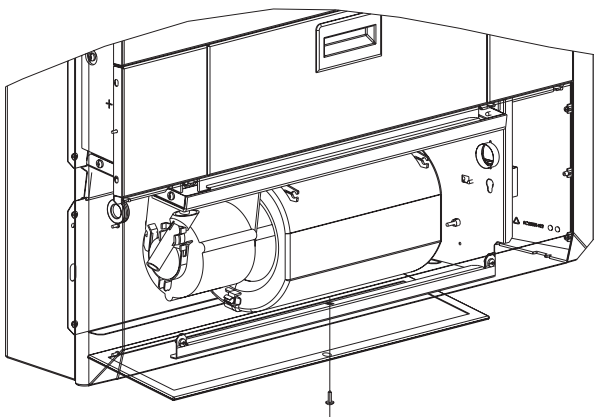
9



10



11



12







**ОБЩИЕ УСЛОВИЯ ГАРАНТИИ  
ПРИБОРЫ FLAT ПРОИЗВОДСТВА GALLETTI**

- 1) В отношении приборов FLAT A/o Galletti предоставляется гарантия на срок 24 месяца со дня доставки пользователю. Гарантия относится к бесплатному ремонту и/или замене компонентов с производственными изъянами или дефектами
- 2) Гарантия предоставляется фирмой Galletti по констатации изъянов или дефектов компонентов, через уполномоченный фирмой сервисный центр на соответствующей территории.
- 3) Согласно Директиве ЕС 199/44/ЕС, осуществленной Законодательным указом №. 24 от 2 февраля 2002 года, гарантия A/o Galletti применима исключительно к продукту, не подразумевая какую-то часть оборудования.
- 4) Дата истечения срока гарантии будет определяться на основе финансового сопроводительного документа. При отсутствии такового Galletti оставляет за собой право определять истечение гарантийного срока на основе даты изготовления.
- 5) По истечении гарантийного срока расходы по необходимым для ремонта запчастям и рабочей силе будут отнесены на счет клиента.
- 6) Согласно определенному законодательными нормами (Законодательный указ 199), обязательство гарантии по отношению к конечному пользователю относится к продавцу (фирме, в которой была сделана покупка) Galletti задействует гарантийные процедуры по получению запроса продавца.
- 7) Гарантия Galletti не распространяется на:
  - Действия по контролю, обслуживанию и ремонту, производимые вследствие обычного износа
  - Неправильную или ошибочную установку
  - Ущерб, полученный при транспортировке и/или перемещении, о котором не было заявлено по факту доставки
  - Неправильное использование
  - Электропитание, не предусмотренное данными фабричной таблички
  - Ущерб, нанесенный неавторизованным персоналом - либо вследствие действий неавторизованного персонала
  - Ущерб от воздействия атмосферных явлений либо причиненный вследствие актов вандализма.
- 8) Galletti оставляет за собой право оспаривать действительность гарантии, если вследствие объективной проверки выясняется, что прибор работал до истечения гарантийного срока.
- 9) Виды и условия данной гарантии действительны и применимы исключительно к территории Италии.

**ТОЛЬКО ДЛЯ РЫНКА ИТАЛИИ**



40010 Бентивольо (Bentivoglio)  
(BO)

Ул. Романьоли (Romagnoli) 12/a

Тел. +051/8908111

Факс +051/8908122

[www.galletti.it](http://www.galletti.it)